



## Un nuovo patto per uscire dalla crisi

*Il nostro voto a chi si batte per maggiore equità, solidarietà, democrazia*

di Anna Bonanomi\*

Il nostro primo pensiero e il nostro cordoglio va alle vittime del terremoto che ha sconvolto la città dell'Aquila e l'Abruzzo, alla popolazione sopravvissuta va tutta la nostra solidarietà e il nostro aiuto per ricostruire le loro comunità. Insieme a questa emergenza dobbiamo fare i conti con la crisi economica che ha messo in crisi il mondo del lavoro con la conseguenza che migliaia di lavoratori sono andati in cassa integrazione o sono stati licenziati. Gli anziani anche in Lombardia, per effetto del mancato adeguamento delle pensioni al reale costo della vita, diventano sempre più poveri. Di fronte a questa situazione il governo ha per mesi fatto credere che tutto si sarebbe risolto e oltre ai tanti annunci, a differenza degli altri paesi europei e del mondo, ha messo a disposizione solo briciole per aiutare gli italiani a superare questa crisi.

La Cgil, anche con la grande manifestazione del 4 aprile, ha riproposto a tutto il paese la necessità di sostenere i redditi da lavoro e da pensione, di diminuire il carico fiscale su tali redditi per favorire anche la domanda di consumi, meccanismo che può aiutare la ri-

presa economica. Vogliamo continuare a sostenere queste proposte con le altre organizzazioni sindacali: in un momento così preoccupante è necessario mettere insieme le forze e non come fa il governo dividere. Occorre fare un nuovo patto d'azione per unire gli sforzi per uscire dalla crisi. Il 6 e 7 giugno prossimo voteremo sia per eleggere il Parlamento europeo che per rinnovare molte amministrazioni provinciali e

comunalì. Non possiamo pensare che questa scadenza non ci riguardi o ritenere che sia indifferente chi vincerà la competizione elettorale. Noi siamo un sindacato e costruiamo le nostre proposte avendo come riferimento gli interessi dei pensionati e dei lavoratori e non intendiamo delegare a nessuno la rappresentanza dei loro interessi sociali. Sappiamo che il centro destra, con molta arroganza, pensa che l'esercizio

del governo della cosa pubblica possa fare a meno del confronto con le organizzazioni sindacali che rappresentano tanti lavoratori, giovani e pensionati. Per questo dobbiamo partecipare al voto scegliendo quei partiti del centro sinistra nel cui programma si ritrovano valori e proposte per una maggiore equità, solidarietà e democrazia, obiettivi presenti nelle piattaforme sindacali. ■

\* Segretario generale Spi Lombardia

## Grazie Spi!

*Il prezioso lavoro quotidiano dei nostri attivisti*

di Amleto Luraghi

Di questi tempi pochi si occupano della condizione delle pensionate e dei pensionati. La crisi produttiva e del lavoro, la solidarietà verso le popolazioni colpite dal terremoto sono certamente questioni fondamentali, occorre però evitare che le scelte prioritarie per migliorare la condizione degli anziani vengano ulteriormente rinviate; perché dalla crisi si esce anche sostenendo i redditi bassi e investendo nei servizi. La segre-

taria regionale, su questa stessa pagina, richiama le giuste, ragionevoli richieste unitarie dei sindacati pensionati, che non hanno avuto risposta; per questo siamo andati a Roma il 5 marzo e poi ancora il 4 aprile, con tutta la Cgil. E abbiamo raccolto firme, organizzato assemblee, incontrato sindaci e non ci fermeremo, finché non avremo le risposte che servono; contando che nel frattempo chi aveva condiviso con noi le richieste se

ne ricordi, e chi un anno fa in campagna elettorale aveva fatto mirabolanti promesse ai pensionati venga chiamato a risponderne. Qui voglio rivolgere un grande ringraziamento alle decine di nostri attivisti dello Spi che anche nel Comasco si sono impegnati e si impegnano per la riuscita di tutte le iniziative, per cercare di ottenere dalle amministrazioni comunali o nelle case di riposo miglioramenti eco-

(Continua a pagina 11)

Numero 3  
Giugno 2009

Registrazione Tribunale di Milano  
n. 75 del 27/01/1999.  
Spedizione in abb. post. 45%  
comma 2 art. 20b legge 662/96  
Filiale di Milano - Euro 2,00

Direttore responsabile Erica Ardenti

**Lavoravano duro e pensavano in grande**

*Una visita al museo dei fratelli Cervi*

A pagina 2

**Se posso dire la mia...**

*Il terremoto e l'invadenza feroce*

A pagina 2

**"Dalle scelte dell'Europa il nostro futuro"**

*Intervista a Carla Cantone*

A pagina 3

**Europee, amministrative, Referendum: come si vota**

*Breve guida al voto del 6 e 7 giugno*

A pagina 9

**In Senegal è nato il Centro "Giovanni Quadroni"**

*Un progetto che è anche nostro, sosteniamolo!*

A pagina 11

**Pittura, fotografia, poesia, racconti brevi**

*I concorsi dei Giochi di Liberetà*

A pagina 11

**Giovedì 25 giugno Battellata dei pensionati**

*Prenotati per tempo!*

Telefono:  
**031.239312**  
**031.239316**  
**347.7667036**  
Vedi a pagina 11



## Lavoravano duro e pensavano in grande

Una visita al museo dei fratelli Cervi

di Alberto Filippini

Per non dimenticare che la nostra libertà è stata conquistata col sangue di tante persone, qualche settimana fa abbiamo visitato il **museo dei fratelli Cervi a Gatattico, in Emilia**.

Una giornata dedicata al ricordo di tutte le vittime del fascismo, come lo scorso anno, quando eravamo andati a S. Anna di Stazzema, un paese raso al suolo, con più di cinquecento morti, per una soffiata di alcuni fascisti. Ancora una volta abbiamo avuto modo di consolidare un giudizio storico fondato sui fatti: il potere fascista – proprio come i nazisti – uccideva chi la pensava diversamente. Fascisti e nazisti non erano diversi, come qualcuno vuol farci credere, pensavano e agivano nello stesso modo:



reprimere e sopprimere chi si opponeva al regime. I sette fratelli Cervi poi avevano un'aggravante: le loro idee nuove sul modo di coltivare i campi davano molto fastidio ai proprietari terrieri. C'era il rischio che chi

lavora la terra uscisse dalla miseria: grave minaccia per l'ordine costituito! Erano stati i primi ad indebitarsi per comprare un trattore; con la nuova macchina e il loro duro lavoro avevano ottenuto grandi risultati. Pensavano in grande, anche in politica, per loro l'antifascismo era un ideale di vita. Catturati nella notte e imprigionati, furono accusati dell'omicidio di un gerarca fascista, ucciso durante la loro carcerazione. E fucilati. Il loro ricordo ci dà la forza e la voglia di continuare a difendere la libertà contro l'autoritarismo populista, che cavalca le ragioni della povera gente, per poi darle soltanto regole ferree contro i deboli e lassismo verso i potenti. Ma oggi il governo non fa così? ■

## Un corso per usare il computer

A Lenno

Lo organizza la Lega Spi. Imparare non è difficile ed è utilissimo, anche per gli anziani: con internet si può comunicare con chi è molto lontano, in fretta e con una spesa minima. Per le iscrizioni al corso, che inizierà a settembre, a Lenno, o anche solo per saperne di più, telefonate al **Sindacato Pensionati Cgil di Menaggio: 031.239985**. ■

## Sceglilo tu il sindaco!

Si vota in molti Comuni del Comasco

**Non rinunciate a scegliere! Non è vero che tanto non cambia niente!** Nel Comasco il 6 e il 7 giugno si vota per rinnovare l'amministrazione di molti comuni: in quasi tutti i paesi più piccoli, ma anche in centri popolosi come **Mariano Comense, Lurate Caccivio, Lomazzo, Rovellasca, Villa Guardia, Lurago D'Erba, Rovello Porro**... È una scelta che incide – e come! – sulla vita quotidiana di tutti, in particolare degli anziani, che dei servizi sociali hanno bisogno più di altri. E votate le liste che fanno riferimento ai valori del lavoro, della solidarietà! Come il governo di Berlusconi, Fini e Bossi ha stracciato gli accordi a favore dei pensionati firmati dal governo Prodi, così le destre, nei comuni, sono sorde alle esigenze delle fasce più deboli della popolazione. ■

## Siamo orgogliosi di te!

Ricordo di Ezio Albertini

di Beppe Finotto

Ezio se n'è andato in silenzio, così come in silenzio ha lavorato per tanti anni, da volontario, nel sindacato pensionati Cgil. Nel 1992 si era trasferito a Lurago d'Erba da Sesto San Giovanni, dove era già impegnato nello Spi, dopo una vita di lavoro. Anche a Lurago si mette generosamente a disposizione del sindacato; trova un minuscolo locale, dove incontra e ascolta tanti cittadini, raccoglie le pratiche per il patronato Inca... Sempre più per-

sone lo conoscono e apprezzano il suo modo di fare simpaticamente burbero, la sua scrupolosità nel dare risposte puntuali. Aumenta il lavoro e aumentano gli iscritti allo Spi: lui va a casa di ciascuno a consegnare la tessera. Ormai la sede di Lurago non basta più ed è sempre merito di Ezio aver trovato, a Inverigo, un'altra sede, un po' più grande, dove si lavora meglio. Trova tempo ed energie da dedicare anche all'Auser, un altro modo di dimo-

strare la sua sensibilità verso chi ha bisogno di aiuto. È sempre presente, accanto agli altri volontari, nella "sua" sede Spi, anche quando non è il suo turno. Caro Ezio, con il tuo impegno costante e appassionato hai dato tanto a tutti! Siamo orgogliosi di te, così come lo sono la tua cara moglie Franca e tuo figlio Mauro. Il modo migliore per ricordarti è continuare il tuo lavoro di tanti anni; ti promettiamo che lo faremo. ■

## Primo maggio unitario

A Varese manifestazione regionale Cgil Cisl Uil

"Il lavoro unisce: contrastare la crisi, difendere l'occupazione, promuovere l'integrazione sociale, rilanciare Malpensa". Su queste parole d'ordine i sindacati confederali della Lombardia hanno organizzato, nel giorno della festa del lavoro, una manifestazione importante. Una giornata di mobilitazione e di lotta unitaria, su obiettivi con-

divisi: i primi tre prioritari per tutto il territorio nazionale, il quarto relativo ad uno degli esempi più clamorosi del malgoverno delle destre, che da decenni governano la regione. Dopo il corteo per le vie di Varese, gli interventi dei tre segretari regionali: Nino Baseotto (Cgil), Gigi Petteni (Cisl) e Claudio Negro (Uil). E poi la musica. ■

Se posso dire la mia...

## Il terremoto e l'invadenza feroce

di Piera Musso

Pensavo di non scrivere niente sulla tragedia del terremoto, perché tanto si è già detto e scritto; ma voglio dire che ho rivisto nei volti dei terremotati la disperazione dei miei genitori, quando, sessantasei anni fa, la nostra casa è crollata sotto le bombe. Come tutti, ho seguito con ansia la ricerca dei superstiti e il lavoro generoso dei soccorritori, fra cui tanti volontari accorsi da ogni parte; e mi sono angosciata per i vecchi disperati e per i giovani morti nella casa dello studente, costruita con materiali scadenti, per far guadagnare di più qualcuno. Ma ho un sassolino che mi voglio togliere dalla scarpa, anzi due. Odio l'invadenza feroce dei giornalisti, di chi è andato a svegliare di notte chi dormiva in macchina, per chiedergli come mai si trovasse lì. E mi ha stupito molto che qualcuno abbia approfittato di tanta rovina e tanto dolore per farsi pubblicità e propaganda elettorale, presentandosi come il salvatore della patria, come il padre buono che si commuove, recitando spudoratamente la parte della persona sensibile ai drammi della povera gente. ■

## Anziani in fiera

A Como, un modo nuovo di incontrare la città



L'hanno chiamata giustamente **"Fiera della terza età... e non solo"** la manifestazione del 17, 18 e 19 aprile in piazza Cavour: un'occasione interessante, patrocinata dal Comune, per presentare ai cittadini quel che viene offerto agli anziani – dalle case di riposo agli apparecchi acustici – e

quello che gli anziani offrono alla società.

C'erano anche tanti attivisti delle Leghe Spi, i volontari dell'Auser, i funzionari dell'Inca. È stato un successo: molte persone sono entrate nello stand del Sindacato Pensionati Cgil, si sono informate, hanno apprezzato il nostro impegno. ■



## Uno Spi Insieme tutto colorato!

di Anna Bonanomi

**Ha più di dieci anni, Spi Insieme, e da questo numero passa al colore.**

Il periodico del nostro sindacato si trasforma e accompagna così i più importanti eventi che succedono a livello globale e locale. In questi anni abbiamo vissuto da protagonisti le profonde trasformazioni sia nella società che ci circonda, che nell'attività quotidiana. In questo percorso **Spi Insieme** è divenuto per tutti i nostri iscritti un puntuale e sicuro punto di riferimento per conoscere le proposte e le tante iniziative che lo Spi ha organizzato per difendere gli anziani lombardi e per essere loro d'aiuto nella soluzione dei tanti problemi quotidiani.

Ora abbiamo raggiunto un altro traguardo. Dopo aver assunto una nuova veste grafica, da questo numero il giornale esce a colori, è un altro passo per renderlo più accattivante agli occhi dei

nostri lettori. Uno strumento agile, ricco di contenuti e d'informazioni, che vogliamo diventi un modo per rafforzare il dialogo con i nostri anziani.

Con queste ambizioni continueremo a realizzare il nostro giornale e, come sempre, le vostre osservazioni e i vostri suggerimenti saranno preziosi per migliorare la sua qualità. ■



## Le ragioni della nostra forza

In Lombardia il maggior numero di iscritti: 479.475

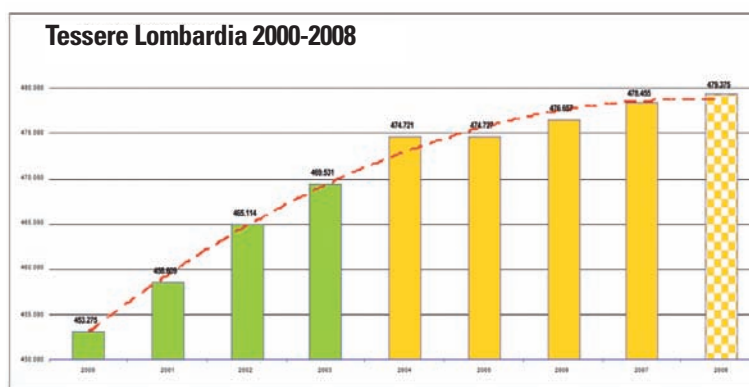
di Tom Regazzoni

Nello scorso 2008 in Lombardia sono stati 33.731 i cittadini in pensione che si sono iscritti allo Spi Cgil. Lo Spi Lombardia chiude il suo tesseramento al 31 dicembre 2008 a quota 479.475. Un risultato importante che conferma la nostra regione come quella con il più alto numero di iscritti, in Italia, al sindacato dei pensionati. Una dimensione importante la cui caratteristica più evidente è la capillare rete del suo inse-

diamento nel territorio regionale: sedi, punti di incontro, relazioni, contatti, attività, azioni, iniziative. I nostri iscritti sono presenti in 1.541 comuni della regione su 1.546. Abbiamo un recapito fisso in 897 comuni e 207 sono le nostre leghe strutturate con sede organizzata con i servizi per tutti: pensionati e cittadini. Sono 3.681, i pensionati e le pensionate volontarie che partecipano attivamente alla vita dell'organizzazione. I no-

stri iscritti si dividono nel 49,60% di uomini e nel 50,40% di donne. Più di un terzo dei nostri iscritti ha un'età inferiore ai 70 anni e il 7,6% è ha un'età inferiore ai 60 anni. Il 35% di loro è iscritto allo Spi da meno di 10 anni e il 70% si è iscritto negli ultimi 20 anni. Se consideriamo la nostra rappresentanza nella popolazione sopra i 65 anni risulta che, in più della metà dei comuni lombardi, il tasso di iscrizione è superiore al 20%. Questo dato, già così significativo per la nostra organizzazione, diventa davvero importante ai fini della rappresentanza sociale se sommiamo ai nostri iscritti quelli di Fnp e Uilp.

Una rappresentanza di cui dobbiamo essere orgogliosi e che vogliamo spendere per trovare soluzioni ai tanti bisogni della popolazione anziana. ■



## È UTILE SAPERE

### Arrivano le lettere d'indebito Inps

L'Inps sta inviando le notifiche d'indebito legate alle operazioni di **ricostituzione delle pensioni** conseguenti all'elaborazione dei dati reddituali relativi al 2007 e acquisiti con la campagna Red del 2008. Spi, Inca e Caaf si stanno organizzando per poter effettuare i dovuti controlli. Pertanto invitiamo chi riceverà la lettera d'indebito a recarsi presso le sedi Spi più vicine a casa.

### Inpdap: arriva la Quattordicesima!

La 14<sup>a</sup> verrà erogata da parte dell'Ente, con la mensilità di **luglio 2009**, a coloro che hanno già percepito la somma aggiuntiva nel 2008, sempreché non siano mutate le condizioni reddituali degli anni precedenti. Coloro che al **1 giugno 2009** sono in possesso dei requisiti per avere diritto alla somma aggiuntiva, riceveranno dall'Inpdap il modello di autodichiarazione reddituale.

Per ottenere il pagamento con la rata di luglio è indispensabile presentare all'Istituto entro e non oltre il **29 maggio** il modello compilato con l'indicazione dei redditi presunti relativi all'anno 2009.

Coloro, invece, che entreranno in possesso dei requisiti per avere diritto alla

somma aggiuntiva dopo il **1 giugno 2009**, dovranno fare richiesta direttamente alla sede di riferimento comunicando i redditi presunti relativi all'anno 2009. L'erogazione avverrà il mese successivo alla presentazione. **Requisiti:**

- **64 anni compiuti nel 2009;**
- **reddito presunto 2009 non superiore a 8.934.90 (pari a 687.30).**

### Rimborso tassazione sull'incentivo all'esodo

La circolare dell'Agenzia delle Entrate, datata 20 dicembre 2008, ha modificato la normativa in vigore relativa all'incentivo all'esodo che prevedeva una riduzione della tassazione - prima equiparata a quella del trattamento di fine rapporto - per le donne che avessero compiuto i 50 anni e per gli uomini che ne avessero compiuti 55.

Pertanto, **hanno diritto al rimborso i lavoratori di sesso maschile che al momento dell'esodo avevano un'età compresa tra i 50 e i 55 anni e hanno ricevuto una somma d'incentivo all'esodo entro il 2006.**

L'istanza di rimborso è ammessa se presentata entro la scadenza dei **quattro anni**, dal momento dell'erogazione e comunque per accordi siglati prima del **luglio 2006.**

### Personale scuola: indennità integrativa speciale conglobata nello stipendio

Col rinnovo contrattuale del 2003, l'indennità integrativa speciale (IIS) veniva conglobata nello stipendio tabellare, definendo così la nuova base di calcolo della pensione.

Il successivo rinnovo contrattuale del 29 novembre 2007, valido per il quadriennio 2006-2009, nel fare riferimento allo stipendio tabellare e relativi incrementi, non evidenzia più l'indennità integrativa speciale quale componente dello stipendio non soggetta alla maggiorazione del 18%, facendole invece assumere una connotazione di unicum inscindibile. Pertanto, **per il personale della scuola che è andato in pensione dal 2006 (effetti giuridici Ccnl 2007), vi sono i presupposti per richiedere il riconoscimento definito della maggiorazione del 18% dell'ex IIS quale parte integrante dello stipendio e pertanto base pensionabile.**

Le considerazioni di cui sopra possono valere anche per il personale dirigenziale che ha ottenuto il conglobamento dell'IIS in tempi pregressi. ■



## Lettera

**C**on la pensione minima di 458 euro al mese mi trovo a non usufruire delle spese medicinali perché non ho contributi fiscali. Dato che ho avuto spese diverse nel 2008 di circa 1000 euro mi trovo a disagio. Fortunatamente mio marito prende circa mille euro al mese, premetto che abbiamo 74 e 80 anni e viviamo sopportando le spese della nostra casa.

Cortesemente, il sindacato può promuovere una campagna affinché si possa usufruire dei medicinali gratuiti per noi pensionati al minimo, visto che la salute non ci permette di farne a meno?

Lettera firmata - Nova Milanese

Lo Spi e con noi la Cgil sia a livello nazionale che regionale da anni si batte per una riduzione dei ticket e laddove sussistono le condizioni per l'esenzione. Attualmente si è ottenuto l'esenzione dai ticket per le prestazioni ambulatoriali per i cittadini di età superiore a 65 anni, purché appartenenti ad un nucleo fiscale con reddito lordo complessivo non superiore a 38.500 L'esenzione dai ticket sui farmaci vale per i titolari di pensione e i familiari a carico purché il reddito complessivo del nucleo familiare fiscale non superi gli 8.263,31 euro oppure gli 11.362,05 in presenza del coniuge. Queste cifre vanno incrementate di euro 516,45 per ogni figlio a carico. Nel reddito complessivo non vanno calcolati gli assegni di accompagnamento.



## Il mondo sindacale a sostegno del voto per il Parlamento europeo

# “Dalle scelte dell’Europa dipenderà anche il nostro futuro”

La parola a Carla Cantone, segretario generale Spi



Carla Cantone

**Un’Europa che tenga conto anche degli anziani**, di questo tema hanno discusso lo scorso 8 maggio **Carla Cantone**, segretario generale Spi nazionale, **Antonio Panzeri**, europarlamentare uscente e candidato anche per la prossima legislatura nelle liste Pd, **Anna Bonanomi** e **Valter Guazzoni**, rispettivamente segretario generale Spi Lombardia e Spi Milano, e **Onorio Rosati**, segretario generale CdL Milano. L’incontro è stato promosso dall’associazione Milano più Europa e si è tenuto presso la Camera del Lavoro. Con Carla Cantone affrontiamo l’argomento anziani ed Europa. **L’attuale crisi economica sta colpendo tutta Europa, gli anziani sono una fascia particolarmente esposta. La loro situazione in Italia è maggiormente a rischio rispetto quella altri paesi europei?**

Direi di sì. Per almeno due ragioni. La prima è legata ai problemi storici dell’Italia rispetto ai grandi paesi europei, come il minor sviluppo e il minor reddito, le maggiori disuguaglianze e i forti divari territoriali. Fenomeni che colpiscono anziani e giovani, lavoratori precari e stabili. Infatti il rischio di povertà in Italia è inferiore solo a quello della Spagna, ed è identico tra chi ha più di 65 anni di età ed è sola – il rischio di povertà è molto più alto per le donne – e chi è giovane ma vive in famiglie grandi con presenza di disoccupati, e nel Mezzogiorno. La seconda ragione ha a che vedere con la demografia italiana. Già oggi, insieme alla Germania, abbiamo la quota più alta di popolazione oltre i 65 anni di tutta Europa. Quasi il 30 per cento rispetto alla popolazione lavorativa. Ciò deriva da una bassa fertilità italiana, 1,3 figli a coppia (un valore che in cento anni ridurrebbe la popolazione ad un quarto di quella attuale!), una maggiore longevità e un tasso di occupazione minore. A parte l’ultimo punto, queste caratteristiche sono più accentuate

nel nord Italia e hanno una relazione diretta con i fenomeni di immigrazione. Ebbene, la crisi accentua gli aspetti negativi di questi fattori nazionali e rischia di minare i sistemi pubblici di protezione sociale, che per le persone anziane sono la fonte di sicurezza più importante. Inutile dire che un calo della protezione sociale ridurrebbe ancora la coesione e la fiducia che in Italia sono già tra le più basse d’Europa. **Quanto le azioni del Parlamento europeo possono essere di supporto nelle politiche e nelle legiferazioni nazionali a tutela dei diritti e dei bisogni della popolazione anziana?**

Basta un solo dato per capire l’importanza di queste ele-

zioni: circa l’80 per cento della legislazione nazionale è decisa o sollecitata da Bruxelles. E nell’agenda politica della Ue, grazie anche alle proposte del sindacato europeo, le spinte poste dal mutamento demografico sono in netta evidenza. È vero che spetta agli stati membri la competenza esclusiva in materia di politiche sociali, ma il ruolo dell’Unione è fondamentale nel coordinare le risposte politiche all’invecchiamento della popolazione. Ormai è forte la consapevolezza che le sfide demografiche sono sostanzialmente comuni per tutti i paesi membri e hanno un significato strategico per il futuro stesso della Ue, tanto da far parte del Trattato Ue,



Antonio Panzeri

nonché della Carta dei diritti fondamentali, che fa riferimento proprio ai diritti degli anziani.

**Il voto alle elezioni europee è, quindi, importante?**

Il peso del Parlamento europeo, rispetto a quello della Commissione, cioè dell’esecutivo, e del Consiglio, composto dai 27 governi, è in crescita. Quindi, i cittadini europei, con questo voto, potranno scegliere una maggioranza che esprimerà la futura Commissione che a sua volta dovrà misurarsi con una crisi pesantissima nata in America, ma sbarcata rapidamente in Europa e la cui gravi conseguenze sono davanti agli occhi di tutti noi. Dalle scelte che l’Europa farà sull’occupazione, sul clima e sull’energia, sul welfare e sull’equità sociale dipenderà gran parte del nostro futuro di cittadini europei. ■



Valter Guazzoni - Anna Bonanomi

## “Nell’affrontare la crisi l’UE deve avere un ruolo primario”

La parola a Nicola Nicolosi

“Oggi per la crisi non esistono risposte solo nazionali e occorre incidere sul modello di sviluppo ambientalmente e socialmente responsabile, anche verso le future generazioni. L’Europa assume dunque un ruolo di primaria importanza”, Nicola Nicolosi, responsabile Segretariato Europa della Cgil nazionale, ci parla dunque dell’importanza del voto del 6 e 7 giugno durante la manifestazione di presentazione della lista Rifondazione comunisti italiani, che si è tenuta lo scorso 18 aprile a Roma.

**Ma il Parlamento Europeo può davvero essere d’aiuto per i singoli paesi nell’attuare politiche a salvaguardia delle fasce più deboli, come ad esempio sono gli anziani?**

Il Parlamento europeo dovrebbe svolgere un’azione di generalizzazione della protezione dai rischi maggiori a cui sono sottoposti gli anziani, a partire dalla garanzia di uno strumento di sostegno della non autosufficienza imponendo anche all’Italia di provvedere in tal senso visto che in materia è la pecora nera.

Esiste anche un problema di invecchiamento attivo, in Europa gli anziani vivono a lungo e in condizioni di buona salute. ■



## “Sta a noi elettori dar forza a chi può tutelare i lavoratori”

La parola a Antimo De Col

L’Europa è una realtà importante e determinante anche per le politiche a tutela dei lavoratori, e non solo, che poi si decidono nei singoli paesi. Per questo diversi sindacalisti della Cgil hanno aderito alla lista Sinistra e Libertà, presentata a Roma lo scorso 7 aprile.

**Ma come il Parlamento europeo può essere d’aiuto per le battaglie che il sindacato porta avanti in difesa dei lavoratori?**

È evidente come, anche davanti alla crisi economica mondiale, il ruolo dell’Europa sulle tematiche che interessano il mondo del lavoro pubblico e privato sia fondamentale – puntualizza Antimo De Col, segretario Funzione pubblica Lombardia.

**Per questo sostenete chi si impegna per l’Europa e siete convinti dell’importanza del voto per l’Europa?**

Direi che proprio per questo è importante andare a votare il 6 e 7 giugno, portando al Parlamento europeo donne e uomini che abbiano coscienza di tali argomenti, che abbiano a cuore i diritti di chi lavora come di chi lo ha fatto per una vita intera e di chi un lavoro non ce l’ha o non ce l’ha più. Sta a noi elettori dar loro la forza per farlo. Impedendo così un’affermazione in Europa di chi questi diritti vuole ridurre o eliminare. ■





# LA CARTA DEI SERVIZI CGIL

La Cgil ai suoi iscritti offre una vasta gamma di servizi utili per le tutele individuali, e non solo...

## Trenitalia Parti con Carta Argento



Oggi puoi acquistarla con lo sconto del 25%\*. Un'offerta dedicata agli iscritti Cgil.

La **Carta Argento** (per chi ha già compiuto 60 anni) garantisce per un anno lo sconto del 15% sulle tariffe standard di 1ª e 2ª classe per tutti i treni nazionali, del 10% sui biglietti per servizi Cuccette e Vagone Letto (escluse le vetture Excelsior) e del 25% su alcuni collegamenti internazionali.\*\*

Inoltre, per tutti gli iscritti Cgil, l'iscrizione gratuita al programma **Cartaviaggio** prevede un bonus di benvenuto di 2.500 punti; per ottenerlo basterà inserire, al momento dell'iscrizione, il codice "CGIL0000026" nel campo "Codice Promozione" sul sito [www.ferroviedellostato.it](http://www.ferroviedellostato.it) nella sezione Cartaviaggio.

Acquista Carta Argento presentando la tessera Cgil e la credenziale 2009 nelle biglietterie o presso le Agenzie di viaggio convenzionate, dove potrai anche iscriverti a Cartaviaggio.

Promozioni valide fino al 31 dicembre 2009.

\*Prezzo non scontato 30 euro

\*\* Maggiori informazioni sul sito

[www.ferroviedellostato.it](http://www.ferroviedellostato.it)

## Alle terme il tuo benessere

**Lombardia**

**Terme di Boario**

numero verde 800.800.198

tel. 0364.525011

**Trentino**

**Terme di Levico**

Hotel Terme tel. 0461.706481

Ass. Albergatori tel. 0461.706511

**Comano**

Alberghi e Terme tel. 0465.701277

Rabbi Hotel e Terme tel. 0463.983000

**Veneto**

**Abano terme, Montegrotto, Terme Euganee, Chioggia Marina**

Debon Travel, tel. 049.8602162

**Emilia Romagna**

**Salsomaggiore** tel. 0524.582611

**Tabiano** tel. 0524.564203

**Monticelli Terme**

Giovanni Brugnoli

Numero Verde 800237759

**Castrocaro Terme**

Albergo Terme tel. 0543.767114

**Bagno di Romagna**

Pietro Reale tel. 0543.917190

**Toscana**

**Chianciano Terme**

Montecatini Ag. Promoturismo

tel. 055.437161



## Unipol Nuove tutele Diamo valore alla tua sicurezza

Cgil e Unipol Assicurazioni collaborano da sempre per aumentare e garantire le tutele dei lavoratori.

La nuova Convenzione nazionale prevede condizioni ancora più vantaggiose e un'ampia scelta di soluzioni personalizzabili. Nuove opportunità per la più ampia tutela della famiglia, della casa e dell'auto, in tutte le Agenzie Unipol Assicurazioni.

**Un servizio per gli iscritti Spi e Auser Assicurazione infortuni GRATUITA valida per il 2009.** Un servizio a favore degli iscritti, con la collaborazione di Unipol. In caso di infortunio la polizza garantisce una diaria di euro 16,50 per ogni giorno di ricovero ospedaliero e una diaria di euro 11,00 per ogni giorno di gesso o mezzo di contenizione equiparabile, applicato in ospedale e certificato da referto ospedaliero. Sono in garanzia anche le fratture che normalmente non richiedono mezzi di contenizione (bacino, femore, coccige, costole). Entrambe le diarie sono corrisposte fino al massimo di 15 giorni e con l'esclusione dei primi 5. Gli iscritti ad entrambe le associazioni hanno diritto a un unico indennizzo. In caso di sinistro rivolgeti alle sedi Spi, Auser o al numero verde 800 177 973.

Questo messaggio ha finalità pubblicitarie. Unipol raccomanda di leggere attentamente la nota informativa e le condizioni di polizza prima della sottoscrizione.

UNIPOL  
ASSICURAZIONI

## Agos Più futuro insieme

Agos  
Un mondo di flessibilità

Il prestito personale per ogni vostro progetto. Molti iscritti Cgil hanno già scoperto i vantaggi del prestito flessibile agos.

**Comodo** perché permette di modificare il piano di rimborso senza variazioni del tasso (TAN).

**Semplice** bastano pochissimi documenti per richiederlo.

**Affidabile** perché offerto da una società leader nel settore da oltre vent'anni.

Per saperne di più 800-129010 dal lunedì al venerdì 8.30-21, sabato 8.30-17.30.

**Vediamoci chiaro.** Questo volantino è un messaggio pubblicitario. Per le condizioni economiche e contrattuali fare riferimento agli Avvisi e ai Fogli Informativi disponibili presso le filiali o presso le agenzie autorizzate Agos. L'accettazione della richiesta è subordinata all'approvazione da parte di Agos. L'accettazione della richiesta è subordinata all'approvazione da parte di Agos. Offerta valida fino al 31/06/2009. Tan 7,90% Taeg max 9,35%.

## Monte dei Paschi di Siena



**Banca Monte dei Paschi di Siena, una storia italiana dal 1472.**

Agli iscritti Cgil abbiamo riservato particolari condizioni per la tenuta del conto corrente, con ancora meno spese per l'utilizzo del bancomat, del telefono o del PC e possibilità finanziarie a tasso zero fino a euro 2.000,00 (in 6 o 12 mesi) per acquisto PC e cellulare.

**Speciale Pensione**

**Pensione corrente Montepaschi.** Il conto corrente dove la pensione lavora per te. Con agevolazioni particolari per gli iscritti Spi Cgil

**Speciale casa**

**Mutui MPS.** Per mettere su casa scegli la Banca in grado di consigliarti il mutuo più adatto a te. Per gli iscritti Cgil riduzione di 0,15 punti su tutte le tipologie di mutuo.

**Speciale Immigrati**

Paschi senza frontiere tante nazionalità, un solo conto. Condizioni agevolate per gli iscritti Cgil. Un'offerta di servizi bancari e assicurativi dedicati ai cittadini stranieri extracomunitari che vivono e lavorano in Italia.



**Stai per raggiungere l'età pensionabile? Verifica come ottenere la pensione di vecchiaia.**

Puoi richiederla al compimento dei 60 anni di età se sei donna e 65 se sei uomo, e se hai un minimo di contributi versati. Dal 2008 anche per la pensione di vecchiaia è previsto il **meccanismo delle finestre**. Per cui, se stai lavorando, rivolgiti ai nostri uffici **prima di dare le dimissioni** dal lavoro per **verificare la tua finestra di accesso**, così da garantirti la continuità tra reddito da lavoro e reddito da pensione.

**Hai un'età compresa tra i 57 e i 60 anni? Verifica se hai i requisiti per l'accesso alla pensione di anzianità.**

L'innalzamento dei requisiti anagrafici e l'introduzione del sistema delle quote per l'accesso alla pensione di anzianità hanno reso più difficile capire quando esattamente matura il diritto al trattamento. Rivolgiti ai nostri uffici per verificare la tua situazione contributiva e la relativa finestra di accesso.

**Sei già in pensione ma continui a lavorare? Puoi aver diritto alla pensione supplementare o al supplemento di pensione.**

Se sei già pensionato e **continui a lavorare**, i contributi previdenziali che stai versando derivanti dal tuo reddito da lavoro non sono persi. Hai diritto, a condizione che verificheremo insieme, a **chiedere la pensione supplementare o il supplemento di pensione** all'INPS, così da poter valorizzare tutta la contribuzione che hai versato.

**Rivolgiti al Patronato INCA CGIL**

**Ti mancano i contributi alla pensione e hai un reddito basso? Presenta domanda per ottenere l'assegno sociale.**

Puoi averne diritto se non hai i contributi necessari per il diritto alla pensione di vecchiaia. Devi aver compiuto i **65 anni di età**, devi essere residente in Italia da almeno 10 anni e devi avere un **reddito basso**.

**Sei iscritto a più gestioni pensionistiche? Richiedi la totalizzazione dei tuoi contributi.**

Se nel corso della tua vita hai svolto attività diverse, **versando contributi in più casse previdenziali**, puoi chiedere che i diversi periodi vengano sommati tra loro, così da **maturare il diritto ad un'unica pensione**. Inoltre se hai versato dei contributi all'estero, puoi chiedere che vengano riconosciuti ai fini del raggiungimento del diritto a pensione in Italia.

**Vuoi saperne di più in materia di invalidità? Puoi avere diritto all'invalidità civile e all'indennità di accompagnamento.**

Da sempre il Patronato Inca è impegnato nella tutela dei diritti del malato offrendo la sua competenza e professionalità al fine di assistere gratuitamente tutte le persone afflitte da patologie. Ti assisteremo nella compilazione della domanda di invalidità civile e di accompagnamento oltre che informarti sul diritto ad assentarti dal lavoro per cure o per assistere un proprio familiare.

**Altri servizi INCA a tua disposizione**

Presso le nostre sedi riceverai assistenza per svolgere anche pratiche relative a:

- Calcolo della tua futura pensione
- Riliquidazione della pensione
- Riscatti
- Ricongiunzioni
- Previdenza complementare
- Assegni nucleo familiare
- Disoccupazione
- Cassa integrazione
- Mobilità
- Permesso o carta di soggiorno
- Ricongiungimenti familiari
- Maternità e paternità
- Invalidità e disabilità
- Infortuni sul lavoro
- Malattie professionali
- Benefici amianto

Presso il **Patronato INCA**, puoi verificare la tua **situazione contributiva**, fare il **calcolo della tua futura pensione** e procedere all'**invio** della domanda.



**A chi ci rivolgiamo**

- Lavoratori dipendenti **PRIVATI e PUBBLICI**
- Lavoratori **AUTONOMI** (artigiani, commercianti, coltivatori diretti)
- Collaboratori **A PROGETTO e PARASUBORDINATI**
- Liberi professionisti (con partita iva o iscritti ai propri ordini professionali)
- Lavoratori dello **SPORT e dello SPETTACOLO**

*INCA ti assiste gratuitamente.*



**Puoi informarti presso le sedi Patronato INCA CGIL Lombardia di:**

**Provincia di BERGAMO**

**Bergamo**  
24100 - Via Garibaldi, 3  
Tel. 0353594120  
Fax 0353594139  
*bergamo@inca.it*

**Calusco D'Adda (Bg)**  
24033 - Via Donizetti, 139  
Tel. 035 790505  
*calusco@inca.it*

**Clusone (Bg)**  
24023 - Via Defendente, 83  
Tel. 0346 21016  
*clusone@inca.it*

**Dalmine (Bg)**  
24044 - Via Camozzi, 2  
Tel. 035 566390  
*dalmine@inca.it*

**Romano Di Lombardia (Bg)**  
24058 - Via Colleoni, 30  
Tel. 0363 910705  
*IncaRomano@cgil.lombardia.it*

**Trescore Balneario (Bg)**  
24069 - Via L. Lotto, 6f  
Tel. 035 943111  
*trescore@inca.it*

**Treviglio (Bg)**  
24047 - Via Battisti, 43/b  
Tel. 0363 41662  
*treviglio@inca.it*

**Seriate (Bg)**  
24068 - Via Cerioli 25/B  
Tel. 035 300849  
*seriate@inca.it*

**Provincia di BRESCIA**

**Brescia**  
25126 - Via Folonari, 20  
Tel. 0303729240  
Fax 0303729243  
*brescia@inca.it*

**Chiari (Bs)**  
25032 - Via Cortezzano, 22  
Tel. 0307000585  
*chiari@inca.it*

**Desenzano Del Garda (Bs)**  
25015 - Via Durighello, 1  
Tel. 030 9902219  
Fax 030 9902216  
*desenzano@inca.it*

**Gardone Val Trompia (Bs)**  
25063 - Via Convento, 52  
Tel. 030 8912290  
*gardone-val-trompia@inca.it*

**Gottolengo (Bs)**  
25023 - Via Umberto I, 3  
Tel. 030 9951002  
*gottolengo@inca.it*

**Salò (Bs)**  
25087 - Via Canottieri, 10  
Tel. 0365 42327/43207  
*salo@inca.it*

**Villa Carcina (Bs)**  
25080 - Via Marconi, 45  
Tel. 030881774  
*villa-carcina@inca.it*

**Manerbio (Bs)**  
25025 - Via C. Marx, 10/12  
Tel. 030 9380589  
*manerbio@inca.it*

**Montichiari (Bs)**  
25018 - Via San Pietro, 60  
Tel. 030 9961110  
*montichiari@inca.it*

**Orzinuovi (Bs)**  
25034 - Via Buonarroti, 7  
Tel. 030 942981  
*orzinuovi@inca.it*

**Palazzolo sull'Oglio (Bs)**  
25036 - Vicolo Salnitro, 2  
Tel. 030 7400308  
Fax 0307407427  
*palazzolo-sulloglio@inca.it*

**Vobarno (Bs)**  
25079 - Via Breda, 28  
Tel. 0365 599123  
Fax 0365 591602  
*vobarno@inca.it*

**Provincia di COMO**

**Como**  
22100 - Via Italia Libera, 25  
Tel. 031 239384/5  
Fax 031 270400  
*como@inca.it*

**Cantù (Co)**  
22063 - Via Ettore Brambilla, 3  
Tel. 031 712156  
*cantucantu@inca.it*

**Dongo (Co)**  
22014 - Via Garibaldi, 3  
Tel. 0344 81503  
*dongodongo@inca.it*

**Erba (Co)**  
22036 - Via Adua, 3  
Tel. 031 642134  
*erba@inca.it*

**Lomazzo (Co)**  
22074 - Piazza Stazione, 3  
Tel. 02 96370738  
*lomazzolomazzo@inca.it*

**Mariano Comense (Co)**  
22066 - Via Garibaldi, 6  
Tel. 031 744422  
*marianomariano@inca.it*

**Olgiate Comasco (Co)**  
22077 - Via V. Emanuele, 63  
Tel. 031 944421  
*olgiateolgiate@inca.it*

**Provincia di CREMONA**

**Cremona**  
26100 - Via Mantova, 25  
Tel. 0372448600  
Fax 0372448633  
*cremona@inca.it*

**Casalmaggiore (Cr)**  
26041 - Piazza Garibaldi, 13  
Tel. 0375 42412  
Fax 037540445  
*casalmaggiore@inca.it*

**Crema (Cr)**  
26013 - Via C. Urbino, 9  
Tel. 037383878  
Fax 037380996  
*crema@inca.it*

**Soresina (Cr)**  
26015 - Via IV Novembre, 12  
Tel. 0374 341824  
Fax 0374340722  
*soresina@inca.it*

**Provincia di LECCO**

**Lecco**  
23900 - Via Besonda, 11  
Tel. 0341488201  
Fax 0341 488202  
*lecco@inca.it*

**Barzanò (Lc)**  
23891 - Via Dei Mille, 33  
Tel. 039 958961  
*Barzano@inca.it*

**Calolziocorte (Lc)**  
23801 - Via Fratelli Calvi, 14  
Tel. 0341 644589  
*Calolziocorte@inca.it*

**Mandello Del Lario (Lc)**  
23826 - Via Dante, 47  
Tel. 0341 733621  
*Mandellodellario@inca.it*

**Merate (Lc)**  
23807 - Via Giotto, 6/8  
Tel. 039 9905119  
*Merate@inca.it*

**Oggiono (Lc)**  
23848 - Via Longoni, 19  
Tel. 0341 577703  
*Oggiono@inca.it*

**Territorio di LEGNANO**

**Legnano (Mi)**  
20025 - Via Volturno, 2  
Tel. 0331 549519  
Fax 0331 547289  
*legnano@inca.it*

**Abbiategrasso (Mi)**  
20081 - Via Novara, 6  
Tel. 02 94967320  
*incaabbiategrasso@cgil.lombardia.it*

**Castano Primo (Mi)**  
20022 - Vicolo del Pozzo, 15  
Tel. 0331 880124  
*incacastano@cgil.lombardia.it*

**Magenta (Mi)**  
20013 - Piazza Liberazione, 25  
Tel. 02 97297078  
*incamagenta@cgil.lombardia.it*

**Parabiago (Mi)**  
20015 - Via Don Rusca, 28  
Tel. 0331 551357  
*incaparabiago@cgil.lombardia.it*

**Provincia di LODI**

**Lodi**  
26900 - Via Lodivecchio, 31  
Tel. 0371 616031/2  
Fax 0371 616020  
*lodi@inca.it*

**Casalpusterlengo (Lo)**  
26841 - Via Gramsci, 53  
Tel. 0377 81142  
*Casalpusterlengo@inca.it*

**Provincia di MANTOVA**

**MANTOVA**  
46100 - Via Altobelli, 5  
Tel. 0376202202  
Fax 0376 320453  
*mantova@inca.it*

**Asola (Mn)**  
46041 - Via Belfiore, 61  
Tel. 0376710406  
Fax 0376710406  
*mantova@inca.it*

**Castiglione Delle Stiviere (Mn)**  
46043 - Via Sinigaglia, 24  
Tel. 0376671191  
Fax 0376671191  
*castiglione-stiviere@inca.it*

**Ostiglia (Mn)**  
46035 - Via Cavour, 7  
Tel. 0386802054  
Fax 0386804154  
*ostiglia@inca.it*

**Suzzara (Mn)**  
46029 - Via G. Bruno, 12/C  
Tel. 0376531565  
Fax 0376531565  
*suzzara@inca.it*

**Viadana (Mn)**  
46019 - Via Grossi, 37  
Tel. 0375782035  
Fax 0375780807  
*viadana@inca.it*

**Provincia di MILANO**

**MILANO**  
20122 - C.so di P.ta Vittoria, 43  
Tel. 02 55025309  
Fax 02 5512827  
*Inca.milano.mi@cgil.lombardia.it*

**Bollate (Mi)**  
20021 - Via V. Veneto, 32  
Tel. 02 3503860  
*Inca.Bollate.MI@cgil.lombardia.it*

**Cinisello Balsamo (Mi)**  
20092 - Via Monte Ortigara, 14  
Tel. 02 6184084  
*Inca.Cinisello.MI@cgil.lombardia.it*

**Cologno Monzese (Mi)**  
20093 - Via Fontanile, 13  
Tel. 02 2546444  
*Inca.Cologno.MI@cgil.lombardia.it*

**Corsico (Mi)**  
20094 - Via Foscolo, 17  
Tel. 02 4471036  
*Inca.Corsico.MI@cgil.lombardia.it*

**Cusano Milanino (Mi)**  
20095 - Via Tagliabue, 19 angolo Via Adda 15  
Tel. 02 6195014  
*Inca.Cusano.MI@cgil.lombardia.it*

**Gorgonzola (Mi)**  
20064 - Via Italia, 55  
Tel. 02 9510008  
*Inca.Gorgonzola.MI@cgil.lombardia.it*

**Melegnano (Mi)**  
20077 - Via Castellini, 173  
Tel. 02 98231850  
*Inca.Melegnano.MI@cgil.lombardia.it*

**Melzo (Mi)**  
20066 - Piazza Garibaldi, 5  
Tel. 02 9550697  
*Inca.Melzo.MI@cgil.lombardia.it*

**Pioltello (Mi)**  
20090 - Via Milano, 28  
Tel. 02 9550697  
*Inca.Pioltello.MI@cgil.lombardia.it*

**Milano - Giambellino**  
20146 - Via Giambellino, 115  
Tel. 02 473617  
*Inca.Giambellino.MI@cgil.lombardia.it*

**Milano - Lambrate**  
20134 - Via Conte Rosso, 30  
Tel. 02 2158547  
*Lambrate.MI@cgil.lombardia.it*

**Milano - Bovisa**  
20158 - Via Mercantini, 15  
Tel. 02 33220314  
*Inca.Bovisa.MI@cgil.lombardia.it*

**Milano - San Siro**  
20148 - P.le Segesta, 4  
Tel. 02 406878  
*Inca.Sansiro.MI@cgil.lombardia.it*

**Rho (Mi)**  
20017 - Via Piave, 30  
Tel. 02 9309358  
*Inca.Rho.MI@cgil.lombardia.it*

**Rozzano (Mi)**  
20089 - Via dei Garofani  
Tel. 02 89201110  
*Inca.Rozzano.MI@cgil.lombardia.it*

**Sesto San Giovanni (Mi)**  
20099 - Via Breda, 56  
Tel. 02 26272328  
*Inca.Sesto.MI@cgil.lombardia.it*

**Trezzo Sull'Adda (Mi)**  
20056 - Via Carlo Biffi, 3  
Tel. 02 9091122  
*Inca.Trezzo.MI@cgil.lombardia.it*

**Milano - Gorla**  
20127 - Via Boiardo, 20  
Tel. 02 26145058  
*Inca.Gorla.MI@cgil.lombardia.it*

**Provincia di MONZA e BRIANZA**

**MONZA**  
20052 - Via Premuda, 17  
Tel. 039 2731261  
Fax 039 2731272  
*brianza@inca.it*

**Carate Brianza (Mb)**  
20048 - Piazza Risorgimento, 3  
Tel. 0362 90591  
*carate-brianza@inca.it*

**Cesano Maderno (Mb)**  
20031 - Corso Libertà, 70  
Tel. 0362 50110  
*cesano-maderno@inca.it*

**Desio (Mb)**  
20033 - Via Fratelli Cervi, 25  
Tel. 0362 622016  
*desio@inca.it*

**Lissone (Mb)**  
20035 - Via San Giuseppe, 25  
Tel. 039 480229  
*lissone@inca.it*

**Seregno (Mb)**  
20038 - Via Umberto I, 49  
Tel. 0362 230106  
*seregno@inca.it*

**Vimercate (Mb)**  
20059 - Piazza Marconi, 7  
Tel. 039 6083399  
*vimercate@inca.it*

**Provincia di PAVIA**

**PAVIA**  
27100 - Via Damiano Chiesa, 2  
Tel. 0382 389205  
Fax 0382 25040  
*pavia@inca.it*

**Garlasco (Pv)**  
27026 - Via Marconi, 13  
Tel. 0382 822225  
*Garlasco@inca.it*

**Mede (Pv)**  
27035 - P.zza Marconi, 8  
Tel. 0384 820297  
*mede@inca.it*

**Robbio (Pv)**  
27038 - P.zza Marliano, 6  
Tel. 0384 670385  
*Robbio@inca.it*

**Stradella (Pv)**  
27049 - Via Cavour, 25  
Tel. 0385 48039  
*Istradella@inca.it*

**Vigevano (Pv)**  
27029 - Via Bellini, 26  
Tel. 0381 690901  
*Vigevano@inca.it*

**Voghera (Pv)**  
27058 - Via XX Settembre, 63  
Tel. 0383 46345  
*Voghera@inca.it*

**Provincia di SONDRIO**

**SONDRIO**  
23100 - Via Pettrini, 14  
Tel. 0342541320  
Fax 0342541313  
*sondrio@inca.it*

**Bormio (So)**  
23032 - Via De Simoni, 24  
Tel. 0342 903710  
*bormio@inca.it*

**Chiavenna (So)**  
23022 - Via Chiavennaschi, 1  
Tel. 0343 32116  
*chiavenna@inca.it*

**Morbegno (So)**  
23017 - Via Martello, 7  
Tel. 0342 612664  
*morbegno@inca.it*

**Sondalo (So)**  
23035 - Largo Mazzini, 4  
Tel. 0342 801258  
*sondalo@inca.it*

**Tirano (So)**  
23037 - Via Repubblica, 27  
Tel. 0342 701264  
*tirano@inca.it*

**Provincia di VARESE**

**VARESE**  
21100 - Via Nino Bixio, 37  
Tel. 0332 276245  
Fax 0332 262002  
*incavarese@cgil.lombardia.it*

**Arcisate (Va)**  
21051 - Via Trieste, 10  
Tel. 0332 851722  
*incaarcisate@cgil.lombardia.it*

**Besozzo (Va)**  
21023 - Via XXV Aprile, 8  
Tel. 0332 771035  
*incabesozzo@cgil.lombardia.it*

**Busto Arsizio (Va)**  
21052 - Via Caprera, 13  
Tel. 0331 637575  
*incabustoarsizio@cgil.lombardia.it*

**Gallarate (Va)**  
21013 - Via del Popolo, 1  
Tel. 0331 796409  
*incagallarate@cgil.lombardia.it*

**Saronno (Va)**  
21047 - Via Maestri del lavoro, 2  
Tel. 02 9605065  
*incasarono@cgil.lombardia.it*

**Tradate (Va)**  
21049 - Via Carducci, 32  
Tel. 0331 845800  
*incatradate@cgil.lombardia.it*

**Luino (Va)**  
21016 - Via Cairoli, 28  
Tel. 0332 536606  
*incaluino@cgil.lombardia.it*

**Territorio della VALCAMONICA**

**Darfo Boario Terme (Bs)**  
25047 - Via Ghislandi, 16  
Tel. 0364 543204  
Fax 0364 537322  
*darfo@inca.it*

**Edolo (Bs)**  
25048 - Viale Derna, 34/C  
Tel. 0364 71707  
*edolo@inca.it*

**Iseo (Bs)**  
25049 - Via Roma, 33  
Tel. 030 981200  
*iseo@inca.it*

**Lovere (Bg)**  
24065 - Via Marconi, 41  
Tel. 035 960352  
*lovere@inca.it*





# LA CARTA DEI SERVIZI CGIL

La Cgil ai suoi iscritti offre una vasta gamma di servizi utili per le tutele individuali, e non solo...



## APU Associazione proprietari e utenti



L'Associazione dei proprietari utenti tutela e rappresenta il cittadino proprietario in relazione alle tematiche immobiliari, fiscali, condominiali, amministrative.

### Servizi

- Assistenza amministrativa e revisione conti condominiali;
- Assistenza legale e fiscale;
- Consulenza in materia urbanistica, tabelle millesimali;
- Condoni, concessioni edilizie per ristrutturazioni;
- Assistenza di compravendita.

## Sunia Sindacato unitario nazionale inquilini assegnatari

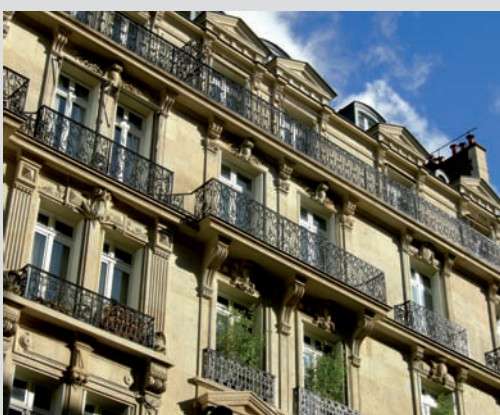


È la principale organizzazione degli inquilini privati e degli assegnatari di edilizia pubblica.

### Servizi

- Stipula del contratto di locazione;

- Conteggi condominiali e oneri accessori;
- Consulenza e assistenza legale sugli affitti;
- Definizione del canone e suo aggiornamento;
- Assegnazione degli alloggi pubblici e vendite;
- Assistenza fiscale in materia creditizia, agevolazioni fiscali, mutui prima casa, ristrutturazioni.



## Centro di informazione telefonica

Per qualsiasi informazione sul sistema servizi Cgil e sulle offerte commerciali e culturali riservate agli iscritti telefonare al numero 848-854388.

Attivo nei giorni feriali dalle 14 alle 18 al costo di una chiamata urbana.

## Auser Autogestione dei servizi e la solidarietà

È un'associazione di volontariato per l'autogestione dei servizi e della solidarietà, composta da giovani e anziani che condividono un obiettivo comune: essere utili agli altri.

### Servizi e attività sociale

- Filo d'Argento, il telefono amico degli anziani;
- Assistenza domiciliare leggera e servizi di accompagnamento;
- Nonni vigili davanti alle scuole;
- Educazione alla salute;
- Aiuti alla popolazione in casi di calamità ed emergenze sociali ed economiche;
- Sostegno agli immigrati.



### Educazione permanente e cultura

- Servizi di assistenza e informazione in biblioteche, mostre e musei;
- Università della terza età;
- Iniziative per la valorizzazione della memoria e dei rapporti tra generazioni;
- Educazione alla convivenza e alla pace.

### Ambiente, turismo e attività ricreative

- Vigilanza di parchi e giardini;
- Gite, viaggi, escursioni, visite guidate;
- Soggiorni vacanza.

## Uffici vertenze

A tutti gli iscritti gli Uffici vertenze legali offrono un'ampia ed efficace assistenza legale, tecnica, contrattuale. Promuovono, gestiscono, quando necessario, le opportune azioni legali davanti alla magistratura competente, conciliazioni e arbitrati.

### Servizi

È possibile ottenere gratuitamente:

- Informazioni sui vari contratti delle diverse categorie;
- Lettura della busta paga e verifica sul Tfr;
- Congedi parentali;
- Informazioni su mobilità lungo periodo, lavori socialmente utili, aziende in fallimento.



## Federconsumatori Federazione a tutela di consumatori e utenti

È l'Associazione nazionale impegnata nella difesa del consumatore e dell'ambiente quali, ad esempio, la legalità del mercato, la tutela della salute, la sicurezza e la qualità dei prodotti e dei servizi, il diritto ad una informazione corretta.

### Servizi

- Orientamento dei consumi ed educazione alimentare;
- Conciliazione arbitrata per il contenzioso;
- Verifica e controllo dei contratti in relazione alle clausole abusive e vessatorie;
- Tutela contro i messaggi pubblicitari ingannevoli;
- Rinegoziazione e riduzione tassi di interesse dei mutui.





## In campo anche per rinnovare tante amministrazioni

Il **6 e 7 giugno** in Lombardia si vota anche per rinnovare le amministrazioni provinciali di **Bergamo, Brescia, Cremona, Lecco, Lodi, Milano, Sondrio** e per la costituenda **Provincia di Brianza**.

Le amministrazioni comunali interessate al rinnovo sono invece 1.111. Il **21 giugno** si terranno i ballottaggi.



### COME SI VOTA

#### Elezioni provinciali (Scheda gialla)

L'elettore può esprimere il proprio voto:

- tracciando un solo segno sul rettangolo contenente il nominativo del candidato alla carica di presidente della Provincia. In tal modo il voto si intende attribuito solo al candidato presidente oppure
- tracciando un solo segno sul contrassegno relativo ad uno dei candidati alla carica di consigliere provinciale. In tal modo il voto sarà attribuito sia al candidato consigliere che al candidato alla carica di presidente collegato oppure
- tracciando un segno sia sul rettangolo contenente il nominativo del candidato presidente sia sul simbolo della forza politica relativa ad uno dei candidati consiglieri collegati oppure sul nominativo del candidato consigliere stesso. In tal modo il voto sarà parimenti attribuito tanto al candidato alla carica di presidente che al candidato consigliere che fa parte del gruppo o di uno dei gruppi collegati.

Non è ammesso il voto disgiunto, cioè il voto per un presidente della Provincia di un gruppo o di un gruppo di liste e per un candidato al consiglio provinciale di un altro gruppo o gruppo di liste.

#### Elezioni comunali (Scheda azzurra)

Comuni con popolazione superiore ai 15.000 abitanti, l'elettore può esprimere il voto:

- tracciando un solo segno sul rettangolo contenente il nominativo del candidato alla carica di sindaco. Il voto è così attribuito al solo candidato sindaco;
- tracciando un solo segno sul simbolo di una delle liste di candidati alla carica di consigliere comunale collegate a taluno dei candidati alla carica di sindaco. Il voto così sarà attribuito sia alla lista di candidati consigliere che al candidato sindaco;
- tracciando un solo segno sia su uno dei simboli di lista che sul nominativo del candidato sindaco ad essa. Il voto sarà così attribuito sia alla lista che al candidato sindaco;
- tracciando un segno sul rettangolo contenente il nominativo del candidato alla carica di sindaco e un altro segno sul simbolo di una lista di candidati consiglieri non collegata al candidato sindaco prescelto – è il voto disgiunto che permette di attribuire il voto sia al candidato sindaco che alla lista di candidati consiglieri scelti. L'elettore può manifestare un solo voto di preferenza per un candidato alla carica di consigliere comunale scrivendone il nominativo sulla riga destra del simbolo della lista di appartenenza. Il voto in tal modo è attribuito oltre che al singolo candidato prescelto e alla lista cui appartiene anche al candidato sindaco collegato con la lista, sempre che l'elettore non abbia usufruito del voto disgiunto.

Comuni con popolazione sino a 15.000 abitanti di Regioni a Statuto ordinario, l'elettore può esprimere il proprio voto:

- tracciando un solo segno sul nominativo di uno dei candidati alla carica di sindaco;
- tracciando un solo segno sul simbolo di una delle liste di candidati alla carica di consigliere;
- tracciando un solo segno sia sul simbolo di lista che sul nominativo del candidato alla carica di sindaco collegato alla lista votata. Il voto si intende attribuito sia la candidato sindaco sia alla lista collegata. L'elettore può dare il voto di preferenza ad un singolo candidato consigliere scrivendone il nominativo sulla riga stampata sotto il simbolo della lista di appartenenza del candidato stesso. Il voto sarà così attribuito sia al singolo candidato consigliere. ■



## ELEZIONI EUROPEE

### Quando si vota

**Sabato 6 giugno**

dalle 15 alle 22;

**Domenica 7 giugno**

dalle 7 alle 22.

### Come si vota

Si traccia una croce sul simbolo della forza politica prescelta e si possono esprimere fino a tre preferenze scelte fra i candidati del partito prescelto.

### I documenti da portare

Tessera elettorale (se l'avete persa fatene richiesta all'Ufficio elettorale del vostro Comune);  
Carta d'identità, passaporto, patente, libretto di pensione.

## Emergenza terremoto

In questo numero di Spi Insieme trovate allegato un **bollettino di conto corrente postale già precompilato**. Potete utilizzarlo per dimostrare la vostra solidarietà con la popolazione abruzzese, colpita dal terremoto agli inizi di aprile. **I soldi raccolti confluiranno nel progetto o nei progetti che lo Spi nazionale sta concordando con le istituzioni abruzzesi e con i rappresentanti sindacali locali**. Sarà nostra cura darvi continui aggiornamenti, attraverso le pagine di questo giornale, sull'utilizzo dei fondi raccolti che saranno indirizzati, laddove possibile, verso progetti mirati agli anziani. ■

## I quesiti del Referendum elettorale

Il **21 giugno** andremo alle urne anche per esprimere il nostro parere sul referendum elettorale. Vediamo insieme di cosa si tratta.

**Il 1° quesito – scheda verde valevole per la Camera dei deputati – e il 2° quesito – scheda bianca per il Senato – riguardano il premio di maggioranza alla lista più votata e l'innalzamento della soglia di sbarramento**

Le attuali leggi elettorali di Camera e Senato prevedono un sistema proporzionale con premio di maggioranza. Tale premio è attribuito su base nazionale alla Camera dei Deputati e su base regionale al Senato. Esso è attribuito alla "singola lista" o alla "coalizione di liste" che ottiene il maggior numero di voti. Il fatto che sia consentito alle liste di coalizzarsi per ottenere il premio ha fatto sì che, alle ultime elezioni, si siano formate due grandi coalizioni composte di numerosi partiti al proprio interno. Il 1° e il 2° quesito si pro-

pongono l'abrogazione del collegamento tra liste e della possibilità di attribuire il premio di maggioranza alle coalizioni di liste.

In caso di esito positivo del referendum, la conseguenza è che il premio di maggioranza viene attribuito alla lista singola (e non più alla coalizione di liste) che abbia ottenuto il maggior numero di seggi. Un secondo effetto del referendum è il seguente: abrogando la norma sulle coalizioni verrebbero anche

innalzate le soglie di sbarramento. Per ottenere rappresentanza parlamentare le liste debbono comunque raggiungere un consenso del 4% alla Camera e 8% al Senato.

**In sintesi:** la lista più votata ottiene il premio che le assicura la maggioranza dei seggi in palio, le liste minori ottengono comunque una rappresentanza adeguata, purché superino lo sbarramento.

All'esito dell'abrogazione, resteranno comunque in vigo-

re le norme vigenti relative all'indicazione del "capo della forza politica" (il candidato premier) e al programma elettorale.

**Il 3° quesito – scheda rossa – riguarda l'abrogazione delle candidature multiple e la cooptazione oligarchica della classe politica**

Oggi la possibilità di candidature in più circoscrizioni (anche tutte!) dà un enorme potere al candidato eletto in più luoghi (il "plurieletto"). Questi, optando per uno dei vari seggi ottenuti, permette che i primi dei candidati "non eletti" della propria lista in quella circoscrizione gli subentrino nel seggio al quale rinunzia. Se sceglie per sé il seggio "A" favorisce l'elezione del primo dei non eletti nella circoscrizione "B"; se sceglie il seggio "B" favorisce il primo dei non eletti nella circoscrizione "A".

Con l'approvazione del 3° quesito la facoltà di candidature multiple verrà abrogata sia alla Camera che al Senato. ■





## Viaggio tra i luoghi della Resistenza

*Lo Spi celebra la X Giornata della Memoria*

Si tiene lunedì 25 maggio (quando questa edizione di Spi Insieme sta arrivando nelle vostre case) a Monza, presso il cinema Capitol, la X edizione della **Giornata della Memoria**. Un'edizione nuova rispetto a quelle passate: protagonisti della memoria sono i luoghi della Brianza che ricordano episodi della Resistenza. Proprio per questa ragione *Viaggio tra i luoghi della Resistenza in Brianza*, edizioni Mimosa, è un libro fotografico, suddiviso in tre sezioni - testimonianze visibili, monumenti e lapidi. Alla presentazione del volume saranno presenti, oltre all'autore **Pietro Arienti**, lo storico **Gianfranco Petrillo**, i se-

gretari generali Spi Lombardia e Brianza, **Anna Bonanomi** e **Claudio Bonfanti**, **Gigi Ponti**, assessore con delega alla costituzione della Provincia di Monza e Brianza, **Loris Macconi**, vicepresidente Anpi Brianza, **Ernes Riva**, segretario generale Camera del Lavoro Brianza e un folto gruppo di studenti delle scuole superiori. Un libro che ricorda, come sottolinea Petrillo nella Presentazione: "le donne e gli uomini che hanno rischiato e pagato con la vita o la deportazione il loro coraggioso contributo a una lotta che ha consentito a noi tutti il privilegio di vivere in libertà e uguaglianza giuridica". ■

## Si amplia la sfera d'azione del progetto *Coesione sociale*

Non solo pensionati e anziani. Il progetto **Coesione sociale** - creato dall'Area benessere dello Spi e Ausser Lombardia - cresce e amplia la sua sfera d'azione. Dopo una prima fase in cui si è iniziato a coinvolgere chi frequenta i centri anziani, gli ospiti delle case di riposo, adesso sta collaborando con le associazioni **Anffas**, la **Le-dha** e la **Special Olympics** lombarde per coinvolgere giovani con disabilità intellettiva. Il percorso di questo processo di inclusione sociale sarà graduale e monitorato periodicamente, la prima tappa saranno i **Giochi di Liberetà**, che si svolgeranno a Bormio dal 15 al 18 Settembre, con



Partita a briscola in un centro anziani a Varese.

l'inserimento nelle delegazioni territoriali di ragazzi inviati dalle associazioni che poi parteciperanno alle gare di bocce in coppia con giocatori normodotati. I territori coinvolti sono quel-

li di Varese, Mantova, Lodi, Lecco, Brianza, Como, Sondrio, Bergamo, Legnano e Pavia, dove i ragazzi, individuati dal coordinamento regionale delle associazioni e l'Area benessere, stanno iniziando la fase della frequentazione e conoscenza. Tra gli obiettivi, non solo la partecipazione ai Giochi 2009, ma capire a quali aree allargare l'inserimento dei giovani, una potrebbe essere il concorso di pittura, e costruire proprio sul territorio una serie di iniziative che portino nel corso del 2010 ad un rapporto continuativo così come ad una più ampia e strutturata partecipazione alla prossima edizione dei Giochi. ■

Se vuoi notizie più dettagliate sui Viaggi della Mongolfiera puoi chiederle direttamente a: Spi Cgil Lombardia via dei Transiti, 21 20127 Milano



Oppure, puoi contattare direttamente: Carlo Poggi - 02.28858329 O inviare una mail a: sara.petrachi@cgil.lombardia.it

I Viaggi della Mongolfiera sono organizzati in collaborazione con



Agenzia e sede C.so Porta Vittoria, 46 - 20122 Milano Tel. 025456148 - Fax 025466782 gruppi@etlisind.it

Filiale di Legnano Via Venegoni, 13 - 20025 Legnano Tel. 0331599664 - Fax 0331458406 agenzialegnano@etlisind.it

Filiale di Monza Via Bezzuca 1 angolo Via Volturmo 2 20052 Monza Tel. 0392320001 - Fax 039326476 agenziamonza@etlisind.it

Filiale di Como Via Italia Libera 21 - 22100 Como Tel. 031267679 - Fax 0313308757 agenziacomo@etlisind.it

Filiale di Brescia Via F.lli Folonari, 18 - 25126 Brescia Tel. 0303729258 - Fax 0303729259 agenziaibrescia@etlisind.it



Agenzia Viaggi e Turismo Bergamo Via del Nastro Azzurro 1/A-24122 Bergamo Tel. 035218325 - Fax 035248062



Via Pettrini, 14 - Sondrio Tel. 0342210091 - Fax 0342541313



Via Besonda, 11 - 23900 Lecco Tel. 0341488250/204 - Fax 0341286109



Etti Viaggi Varese srl Via Nino Bixio, 37 - Varese Tel. 0332813172 - Fax 0332817147

## Le proposte di viaggio della mongolfiera

### Stati Uniti - Tour panorami dell'Est

dal 7 al 15 settembre 2009  
Euro 1.990,00 (+ tasse aerop. Euro 350,00)

### Samos (Grecia)

Eden Village  
dal 20 settembre all'11 ottobre 2009  
Euro 840 (3x2)

### Sharm El Sheikh (2X1)

dal 4 al 18 ottobre 2009  
Euro 830,00 (+ visto Euro 20,00)

### Crociera sul Nilo M/N Blue Boat

dal 5 al 12 ottobre 2009  
Euro 730,00 (+ visto Euro 20,00)

### Tour Giordania classica

dal 25 ottobre al 1° novembre 2009  
Euro 1040,00 (+ tassa uscita Euro 25,00)

### La grande opera all'Arena di Verona

a Euro 55 a persona  
IL BARBIERE DI SIVIGLIA - mercoledì 15 luglio 2009 - ULTIMI POSTI!  
Per informazioni tel. 02.28858336 (Sara)

### Giochi di Liberetà - Bormio ... e il suo comprensorio

dal 15 al 18 settembre 2009 - Una grande festa per tutti  
Euro 230,00 (in camera doppia) escluso il viaggio  
Per informazioni tel. 02.28858329 (Carlo)





## In Senegal è nato il centro "Giovanni Quadroni"

Un progetto che è anche nostro, sosteniamolo!

di Carmen Maio

Il 28 marzo a Kelle, in Senegal, è stato inaugurato il Centro di accoglienza dell'associazione "I bambini di Ornella" costruito con i finanziamenti dello Spi provinciale e regionale. Un intervento di solidarietà ideato e tenacemente voluto da Severino Proserpio, per molti anni funzionario della Cgil di Como, che ora ne è il presidente. Con una piccola delegazione sindacale, era presente la moglie di Giovanni Quadroni, il nostro segretario scomparso prematuramente al quale è intitolato il Centro; c'erano alcune famiglie della comunità di Kelle e le autorità locali. E alla fine della breve cerimonia ufficiale, un nutrito gruppo di



adolescenti si è scatenato in danze locali, al ritmo di bravissimi percussionisti. Al centro della costruzione, il cortile per i giochi e gli spettacoli; intorno, la sala attività, la biblioteca, il laboratorio d'informatica. Sono stati presentati due progetti: uno per l'attività extra scolastica, l'altro per l'accoglienza di orfani. Progetti che richie-

dono, specie quest'ultimo, la certezza dei finanziamenti. Anche per questo sarà importante che gli iscritti Spi sentano sempre più questo centro come qualcosa di proprio, e si impegnino a raccogliere non solo fondi, ma idee, talenti, professionalità, risorse preziose da affiancare all'attività già esistente. Il Senegal sta passando da una economia primitiva a una moderna; un passaggio difficile, nel quale può essere di grande utilità il sostegno della cooperazione internazionale. Noi possiamo fare la nostra parte: perché non pensare a organizzare corsi professionali, con l'aiuto di volontari pensionati o lavoratori in mobilità? ■

## Quattro vecchiette vispissime

di Maria Teresa Bertelè

Spente le luci, si è fatto un gran silenzio; le pensionate che gremivano il salone Di Vittorio, nella sede Cgil di Milano, hanno seguito con evidente interesse e scoppi improvvisi di ilarità le vicende di quattro vecchiette costrette a passare le giornate deserte di un ferragosto romano nella casa di una di loro, accudite, più per dovere che per amore, dal figlio di questa. Davvero felice la scelta del **Coordinamento Donne Spi della Lombardia**, di aprire la riflessione sul bisogno di socialità delle donne anziane e sulle grandi, insospettite risorse dell'altra metà del cielo, con la proiezione del film di Gianni Di Gregorio "Pranzo di Ferragosto". È piaciuta l'inversione dei ruoli: il figlio, dapprima infastidito, alla fine si prende cura di loro con la pazienza e l'attenzione che è propria delle donne. E quelle quattro donne così diverse, riunite dal caso, sanno trovare uno spazio di accettazione reciproca, di confidenza, infine di gioia di stare insieme, autentica e vitalissima. La riflessione che ne è seguita, con la partecipazione della scrittrice **Natalia Aspesi**, della psicologa **Rita Gai** e della segretaria regionale Spi, **Anna Bonanomi**, ha posto al centro il bisogno di socializzazione di ogni età e l'impegno dello Spi per dare ad esso risposte, valorizzando la ricchezza affettiva ed intellettuale degli anziani, soprattutto delle donne. "Una bellissima mattinata - commenta Mariuccia, 88 anni - avrei voluto essere una di quelle quattro donne, quella che rivendica la sua libertà, dicendo: Io sono responsabile di me stessa". ■

## Area del benessere

### 25 giugno: Battellata

Da Como a Bellagio, a Barni, sul ramo di Lecco

Quest'anno si cambia! La tradizionale battellata si sposta su "quel ramo del lago di Como" che il Manzoni ha reso famoso in tutto il mondo, descrivendolo nella prima pagina dei "Promessi Sposi", il ramo di Lecco. Partiremo, come sempre da **Como**, dal pontile di piazza Cavour. Da qui raggiungeremo **Bellagio**, dove sostaremo il tempo necessario per una visita al paese e per goderci lo splendido panorama. Saliremo poi sui pullman, che ci porteranno in montagna, a **Barni**, dove si può ammirare lo spettacolo unico delle Grigne e di tutto quel ramo del Lario che si estende fino alla città di Lecco. Telefonaci per prenotare! **031.239312; 031.239316; 3477667036** ■

### Pittura, fotografia, poesia, racconti brevi

I concorsi dei Giochi di Liberetà

La scadenza è il **29 maggio**; entro tale data, chi ha la passione della pittura o della fotografia, oppure scrive poesie o brevi racconti, può inviare le sue opere; le cinque migliori, scelte dalle giurie, parteciperanno alle finali regionali di Bormio, dal 15 al 18 settembre. E tutte verranno esposte; i vincitori della fase provinciale, poi, saranno premiati, come da tradizione, durante il concerto di Natale. Questa bella occasione per esprimere la propria creatività è offerta a tutti i pensionati del Comasco, anche non iscritti al sindacato.

Per saperne di più, basta telefonare allo Spi, **031.239312**, o al responsabile dell'Area Benessere, Alberto Filippini, **347.7667036**. ■

### A Mariano Comense Festa di Primavera

Sabato 16 maggio, organizzata da Spi e Auser

Musica dal vivo, danze, giochi e, nel pomeriggio, anche la selezione locale delle gare di ballo e di scopa dei Giochi di Liberetà; ne usciranno i vincitori, che parteciperanno alle finali provinciali. E chi a mezzogiorno vuol fare un buon pranzo in compagnia senza spendere troppo, può prenotare allo Spi di Mariano Comense (031.744422) o di Inverigo (031.605125) oppure direttamente alla Cooperativa Circolo delle Arti di Mariano (031.743595). Proprio qui è la festa, al numero 11 di via E. D'Adda. Un'occasione per incontrare vecchi amici e fare nuove conoscenze, per passare qualche ora in allegria, in un ambiente bello e accogliente. Non lasciatevela sfuggire! ■

### Voglia di mare? Ecco le proposte di Etlisind

**Capo Verde - Isola di Sal: Hotel & Resort \*\*\*\*\***  
Offerta valida per una settimana di soggiorno per tutte le partenze di maggio e giugno 2009  
**Euro 758** visto e tasse incluse Trattamento ALL INCLUSIVE

**Toscana - Marina di Massa: Hotel \*\*\***  
dal 6 al 20 giugno Offerta speciale  
**Euro 695** Pensione completa con bevande ai pasti

**Puglia - Specchiolla: Villaggio \*\*\*\*\***  
dal 21 giugno al 5 luglio  
**Euro 1120** + iscrizione Pensione completa con bevande ai pasti

**Grecia - Peloponneso - Porto Heli: Villaggio \*\*\***  
dall'11 al 25 giugno Offerta speciale  
**Euro 835** + iscrizione Pensione completa con bevande ai pasti

**Tour Cieli d'Irlanda: Hotel \*\*\***  
dal 19 al 26 giugno  
**Euro 1040** + iscrizione

**Tour Parigi e i castelli della Loira: Hotel \*\* e \*\*\***  
dal 13 al 19 luglio - **Euro 725**



Como  
Via Italia Libera 21  
22100 Como  
Tel. 031267679  
Fax 0313308757  
agenziacomo@etlisind.it

Per ulteriori informazioni non esitate a chiamarci o a farci visita. Consultate il nostro sito internet [www.etlisind.it](http://www.etlisind.it) dove troverete tante altre interessanti offerte!

**AUSER**  
**FILO D'ARGENTO**  
**800 99 59 88**  
gratuito  
senza scatto  
alla risposta

*Chiamaci!*  
Per un'informazione;  
Per un aiuto concreto;  
Per sentire una voce amica.

### Dalla Prima pagina...

nomici o servizi più adeguati per gli anziani. Grazie anche per il grande lavoro che svolgono ogni giorno, per aiutare i pensionati e tutte le persone che si rivolgono a noi, nelle pratiche per il fisco, per la sanità, per ottenere assistenza, per difendersi dalle ingiustizie e dalle disonestà, per far valere i propri diritti. ■



**SPI CGIL - Sindacato Pensionati Italiani - Como**

Per informazioni:  
**Ufficio di Segreteria**  
Tel. 031 239313-239312  
Fax 031 264607  
*spi@cgil.como.it*

**Sede comprensorio di Como**

Via Italia Libera, 23  
dal lunedì al venerdì  
ore 9-12/14.45-17  
**Pubblico Impiego**  
Via Italia Libera, 23  
Tel. 031 239318  
Fax 031 264607  
lunedì e venerdì  
ore 9-11.30

**LEGA 1 - COMO/REBBIO**

Via Lissi, 6  
Tel. e Fax 031 507617  
dal lunedì al giovedì  
ore 9.30-12/15-18

**Albate**  
c/o Cascina Massèe  
Via S. Antonino, 4  
martedì ore 9.30-11.30

**Albese con Cassano**  
c/o Centro Civico  
Via Roma  
venerdì ore 9.30-11.30

**Senna Comasco**  
c/o Centro Anziani  
2° e 4° mercoledì del mese  
ore 15-16

**Tavernerio**  
c/o Centro Civico  
Via Risorgimento, 21  
venerdì ore 16.30-18

**LEGA 2 - CERNOBBIO**

c/o Municipio  
Tel. 031 239980-98  
Fax 031 341995  
mercoledì, giovedì e venerdì  
ore 8.30-11

**Bellagio**  
c/o Associazione Volontari  
Soccorso  
mercoledì ore 14-16

**Carate Urio**  
c/o Municipio  
Via Diaz, 5  
mercoledì ore 9.30-11

**Lezzeno**  
c/o Municipio  
Via Chiesa, 11  
mercoledì ore 10.30-12

**Moltrasio**  
c/o Municipio  
Via Besana, 67  
martedì ore 9-11

**Nesso**  
c/o Biblioteca Comunale  
martedì ore 10-12

**Pognana**  
c/o Municipio  
Via Matteotti, 40  
venerdì ore 9.30-10.30

**LEGA 3 - FINO MORNASCO**

Via Trieste, 1  
Tel. 031 239961-962  
Fax 031 928841  
dal lunedì al venerdì ore 9-12  
c/o Comune

**Cadorago**  
Via Mameli, 41  
mercoledì ore 9-12  
venerdì 10-12

**Casnate con Bernate**  
c/o Comune  
Via S. Carlo, 1  
martedì ore 10.30-12

**Cassina Rizzardi**  
c/o Comune  
Via Vittorio Emanuele 17  
lunedì ore 10-12

**LEGA 4 - CENTRO LAGO  
E VALLI**

**Menaggio**  
Via per Loveno, 12  
Tel. 031 239985-986  
Fax 0344 35520

da lunedì a venerdì  
ore 9-12  
**Porlezza**

c/o Centro Civico  
Tel. e Fax 0344 72573  
1° e 3° martedì del mese  
ore 9-12

**Argegno**  
c/o Biblioteca  
lunedì ore 9-12

**Carlazzo**  
c/o ex latteria Piano Porlezza  
Via Regina, 51/B  
mercoledì ore 9-11.30

**Lanzo Intelvi**  
c/o Municipio  
mercoledì ore 10.30-12

**Lenno**  
c/o Municipio  
Via S. Stefano, 7  
martedì ore 9.30-12

**Mezzegra**  
c/o Municipio  
Via Brentano, 49  
lunedì ore 17-18

**San Bartolomeo Val Cavargna**  
c/o Municipio  
Via Trieste  
venerdì ore 9-11.30

**San Fedele d'Intelvi**  
c/o Municipio  
Via Roma, 9  
mercoledì ore 9-10.30

**Scignano**  
c/o Sala Biblioteca  
Via Roma, 50  
martedì ore 14.30-16

**Tremezzo**  
c/o Municipio  
Via Ricci, 1  
lunedì ore 15-16.30

**LEGA 5 - ALTO LAGO**

**Dongo**  
Via Garibaldi, 3  
Tel. 031 239990-992  
Fax 0344 81267  
martedì-mercoledì  
ore 8.30-12  
giovedì ore 8.30-12/14-18

**LEGA 6 - CANTÙ**

Via E. Brambilla, 3  
Tel. 031 239215-216  
Fax 031 710462  
dal lunedì al venerdì  
ore 9-12/15-18

**Capiago Intimiano**  
c/o Associazione Anziani  
giovedì ore 10-11.30

**Carimate**  
c/o Terza Età  
Via Airoidi, 13  
lunedì ore 15-16

**Cermenate**  
c/o Municipio  
Via Garibaldi, 4  
martedì ore 9-10.30

**Cucciago**  
c/o Anziani "Il Portico"  
martedì ore 10-11

**Figino Serenza**  
c/o Villa Ferranti  
P.zza Umberto I°  
venerdì ore 16.30-18.30

**Novedrate**  
c/o Municipio  
Via Taverna, 3  
martedì ore 16-17

**LEGA 7 - MARIANO/INVERIGO**

**Mariano Comense**  
Via Garibaldi, 6  
Tel. 031 744422  
Fax 031 744550  
dal lunedì al venerdì ore 9-12

martedì e giovedì  
ore 14.30-18.30  
**Inverigo**

Via Cadorna, 12  
Tel. e Fax 031 605125  
lunedì, martedì, mercoledì  
e venerdì ore 9-12

giovedì ore 9.30-11.30  
mercoledì e venerdì  
ore 16-18.30

**Alzate Brianza**  
ad Anzano del Parco  
c/o Centro Anziani  
martedì ore 14.30-15.30

**Anzano del Parco**  
c/o Municipio  
lunedì ore 9-10  
c/o Centro Anziani  
martedì ore 14.30-15.30

**Cabiate**  
Via Vittorio Emanuele, 49  
Tel. e Fax 031 756275  
mercoledì ore 15-18

**Carugo**  
Via Garibaldi ex Scuole elem.  
giovedì ore 15-17

**Lambrugno**  
c/o Biblioteca  
Via Volta, 11  
martedì ore 9-10

**Lurago d'Erba**  
c/o Centro Anziani  
Via S. Stefano, 1  
martedì ore 14.30-15.30  
c/o Sala Civica del Municipio  
mercoledì ore 10-12

**Orsenigo**  
c/o Centro Anziani  
Via Garibaldi, 29  
giovedì ore 14.30-15.30

**LEGA 8 - ERBA/CANZO**

**Erba**  
Via Adua, 3  
Tel. 031 239924-925  
Fax 031 3339658  
dal lunedì al venerdì  
ore 9-12/14.30-17.30

**Canzo**

Via Mornerino, 4  
Tel. e Fax 031 670563  
dal lunedì al venerdì  
ore 9-12/14-17

**Albavilla**  
c/o Municipio  
Via Cavour, 13  
martedì ore 10.30-11.30

**Caglio**  
c/o Municipio  
P.zza Vittorio Emanuele, 10  
lunedì ore 10-11

**Caslino d'Erba**  
c/o Sala civica  
Via Garibaldi  
lunedì ore 14-15

**Civenna**  
c/o Municipio Sala Gandola  
mercoledì 10.45-12

**Lasnigo**  
c/o Municipio  
P.zza Roma, 1  
venerdì 14.30-15.30

**Rezzago**  
c/o Municipio  
Via S. Valeria, 41  
lunedì ore 9-10

**Sormano**  
c/o Municipio  
Via Trieste, 14  
lunedì ore 11-12

**Valbrona**  
c/o Municipio  
Via Taverna, 3  
sabato ore 9-10

**LEGA 9 - LOMAZZO/MOZZATE**

**Lomazzo**  
Piazza Stazione, 3  
Tel. 02 96370738  
Fax 02 96778066  
lunedì, giovedì e venerdì  
ore 9-12

martedì ore 9-12/15.30-18.30  
mercoledì ore 15.30-18.30

**Mozzate**  
Via C. Rosselli vic. Annoni, 13  
Tel. 031 239958  
Fax 0331 831733  
dal martedì al venerdì  
ore 9-11.30

giovedì Inca ore 14.30-18.30  
**Bregnano**  
c/o Municipio  
Via IV Novembre, 9  
martedì ore 9.30-10.30

**Carbonate**  
c/o Municipio  
Via Don Zanchetta, 2  
giovedì ore 9.30-11

**Limido Comasco**  
c/o Centro Anziani  
Via Roma  
martedì ore 14-15.30

**Locate Varesino**  
c/o Municipio  
Via Parini, 1  
giovedì ore 14-16

**Rovellasca**  
c/o Biblioteca  
Via de Amicis, 5  
mercoledì ore 9.30-11.30

**Rovello Porro**  
c/o Centro Civico  
P.zza Porro  
giovedì ore 15-17

**Turate**  
c/o ex Municipio  
Via Tinelli, 8  
martedì e venerdì ore 16-18

**LEGA 10 - LURATE CACCIVIO**

Via Dante, 30  
Tel. e Fax 031 490659  
dal martedì al venerdì  
ore 9-11.30

dal lunedì al giovedì  
ore 16-18.30  
martedì e giovedì - Ass.  
UNIPOL ore 15-18

**Appiano Gentile**  
c/o Municipio  
P.zza Libertà, 13  
mercoledì ore 9-10.30

**Bulgarograsso**  
c/o Municipio  
Via Guffanti, 2  
venerdì ore 10.15-11.15

**Guanzate**  
c/o Centro civico  
Via Sessa, 7  
giovedì ore 9-10

**Oltrona San Mamette**  
c/o Centro anziani  
martedì ore 15.30-16.15

**Veniano**  
c/o Centro Anziani  
martedì ore 16.30-17.30

**Villa Guardia**  
c/o Ass.ne Incontro  
Via V. Veneto, 51  
Tel. 031 480649  
giovedì ore 9-10.30

**LEGA 11 - OLGiate COMASCO**

Via Vitt. Emanuele, 63  
Tel. 031 239943-944  
Fax 031 9840977  
dal lunedì al venerdì  
ore 9-11.30/15-18.30

**Albiolo**  
c/o Centro Sociale  
Via Indipendenza  
martedì ore 10.30-11.30

**Beregazzo con Figliaro**  
c/o Centro Civico  
Via Roma, 35  
mercoledì ore 15-16

**Binago**  
c/o Centro civico  
Via Matteotti  
venerdì ore 10.30-11.30

**Bizzarone**  
c/o Biblioteca  
Via Matteotti, 7  
martedì ore 17-18

**Cagno**  
c/o Municipio  
P.zza Italia, 1  
mercoledì ore 10.30-11.30

**Faloppio**  
c/o Mutuo Soccorso  
Via Matteotti, 11  
martedì ore 15.30-16.30

**Gironico**  
c/o Sala Consigliare  
Via Roma, 13  
martedì ore 9-10

**Paré**  
c/o Municipio  
P.zza Chiesa, 1  
martedì ore 10.30-11.30

**Rodero**  
c/o Biblioteca  
Via Italo Buzzi  
mercoledì ore 9-10

**Solbiate**  
c/o Sala Consigliare  
Via C. Battisti  
venerdì ore 9-10

**Uggiate Trevano**  
c/o Biblioteca  
Via Garibaldi, 12  
lunedì ore 10-11

